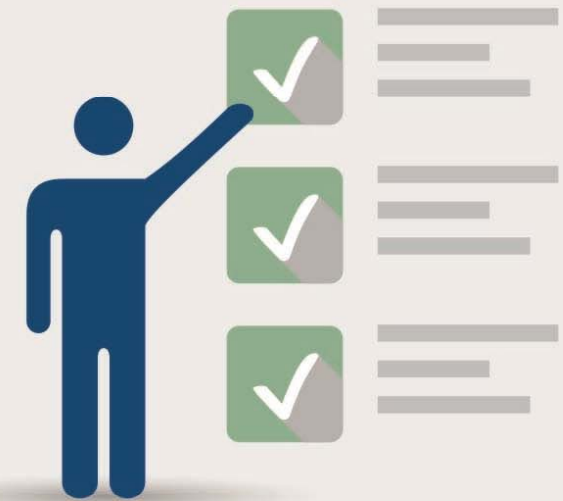


ENCUESTA SOBRE ADICCIONES

Comunidad Autónoma de Euskadi



AVANCE DE DATOS

Euskadi, auzolana, bien común

EUSKO JAURLARITZA



GOBIERNO VASCO

OSASUN SAILA

DEPARTAMENTO DE SALUD

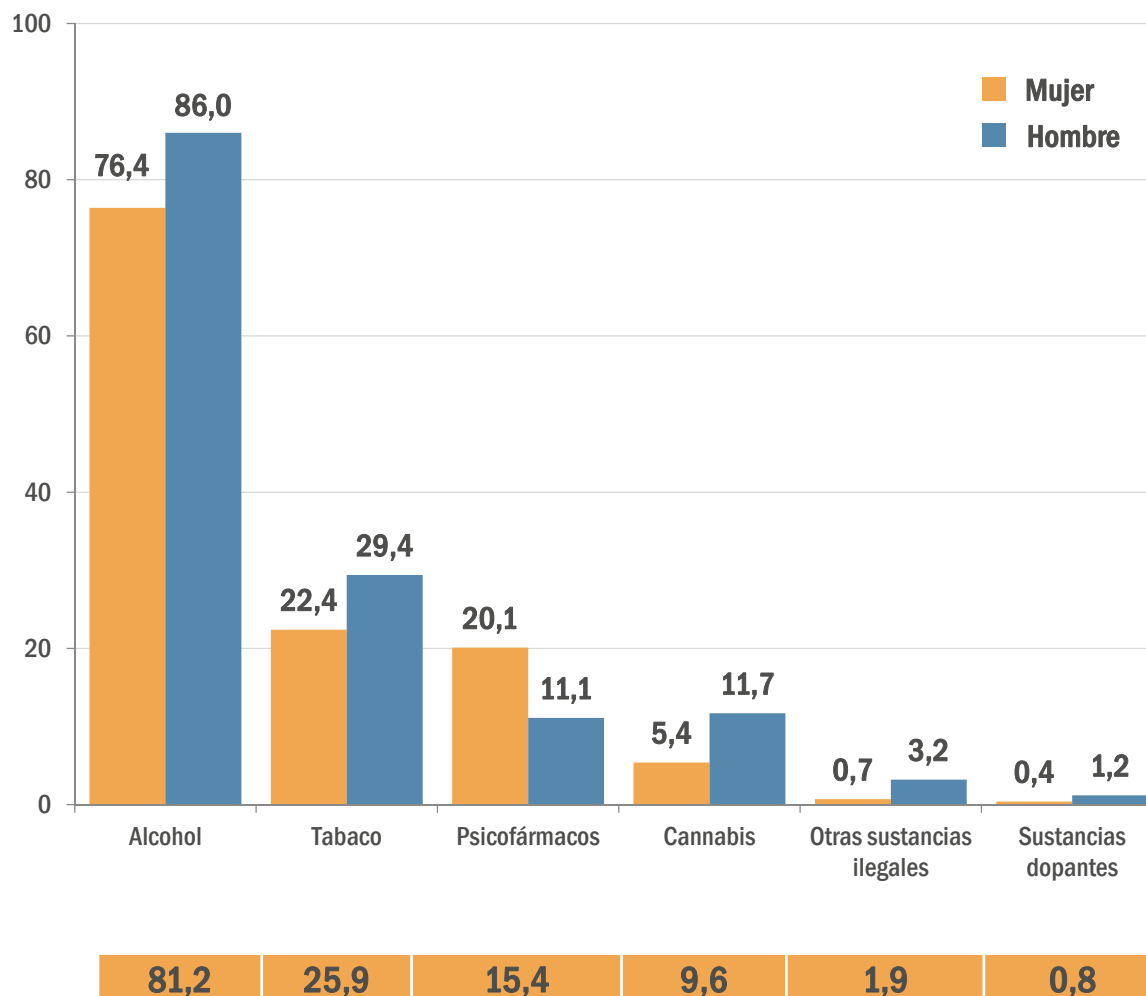
CARACTERÍSTICAS

- **Serie histórica que analiza el consumo de drogas y otras adicciones en la CAE, en los últimos 25 años (desde 1992) y que supone una herramienta fundamental para orientar las políticas en la materia.**
- **Objetivo: conocer la situación sobre el consumo de drogas y otras adicciones, los factores sociales relacionados, y la percepción de riesgo y opinión de la población sobre dicha problemática.**
- **Se realiza mediante encuestas domiciliarias a personas de 15 a 74 años residentes en Euskadi, con una muestra de 2.013 personas y un error muestral del 2'18% para un nivel de confianza del 95%.**
- **Entre las novedades, en esta edición se ha cambiado el título de la encuesta (para englobar las adicciones sin sustancia) y su periodicidad, y se ha introducido la perspectiva de género en consumos.**

CONSUMO DE SUSTANCIAS EN LOS ÚLTIMOS 12 MESES POR SEXO

- Las drogas más consumidas por la población de 15 a 74 años son las legales: alcohol y tabaco.
- El 81,2 y el 25,9% ha consumido alcohol y tabaco.
- El 15,4% ha consumido psicofármacos, el 9,6% cannabis y un 1,9% otras sustancias ilegales.
- Las prevalencias son mayores entre los hombres, excepto en el caso de los psicofármacos.

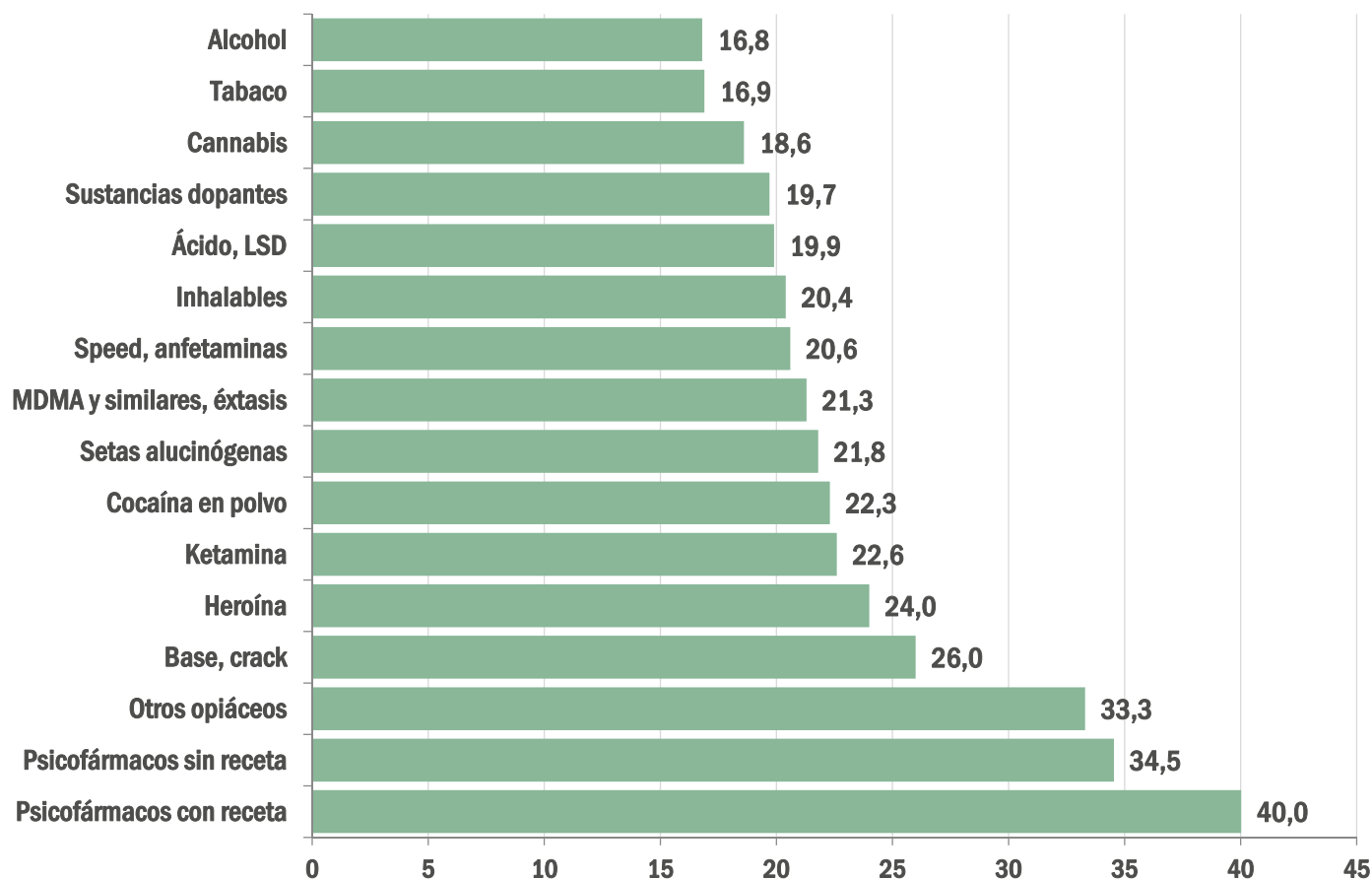
PREVALENCIA DE CONSUMO (%). CAE, 2017



LA EDAD DE INICIO EN EL CONSUMO DE DROGAS

- Las drogas de inicio más temprano son el alcohol y el tabaco, seguidas del cannabis.
- Los psicofármacos son las sustancias con la edad de inicio más tardío.

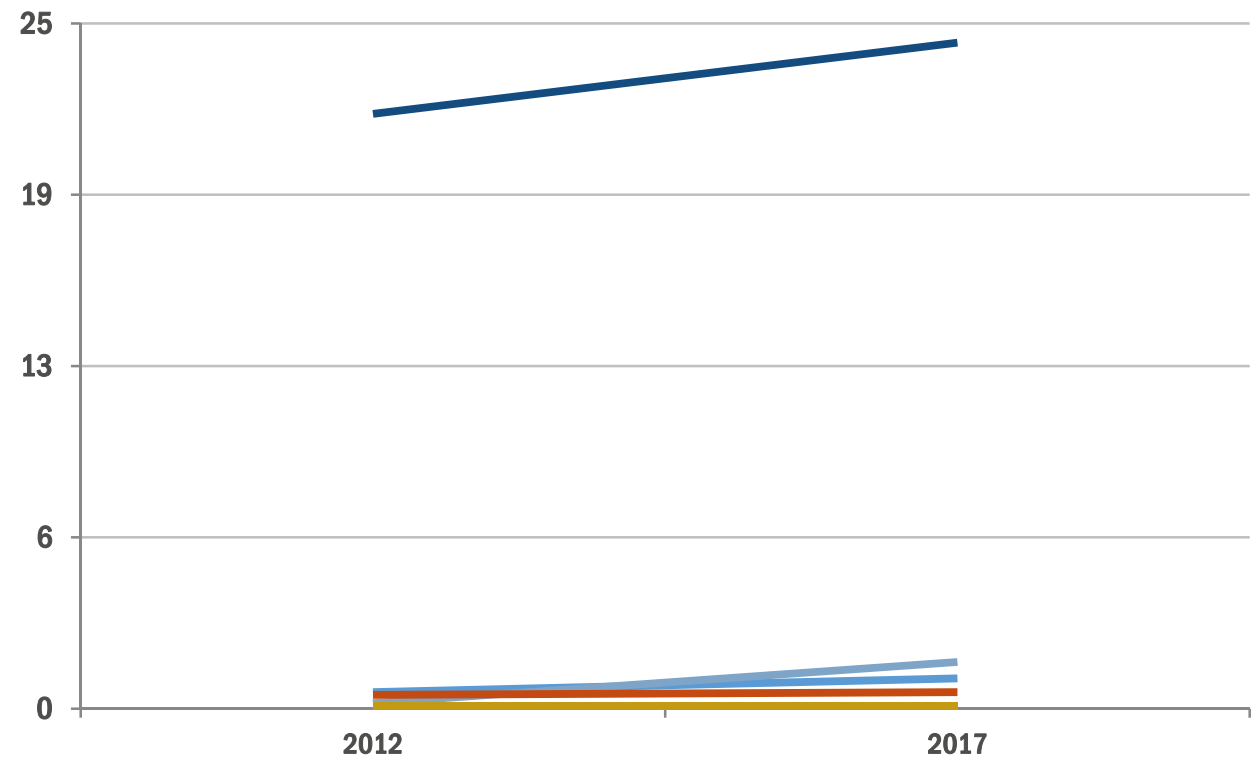
EDAD DE INICIO EN EL CONSUMO DE DIVERSAS SUSTANCIAS



LA EVOLUCIÓN DE LA PRÁCTICA DE JUEGO EN LOS ÚLTIMOS 12 MESES

- Las loterías y quinielas son, con diferencia, el tipo de juego más frecuente.
- El 25,7% de la población vasca juega a loterías y juegos de apuestas con una frecuencia semanal. En 2012 esta proporción era algo menor (22,4%).

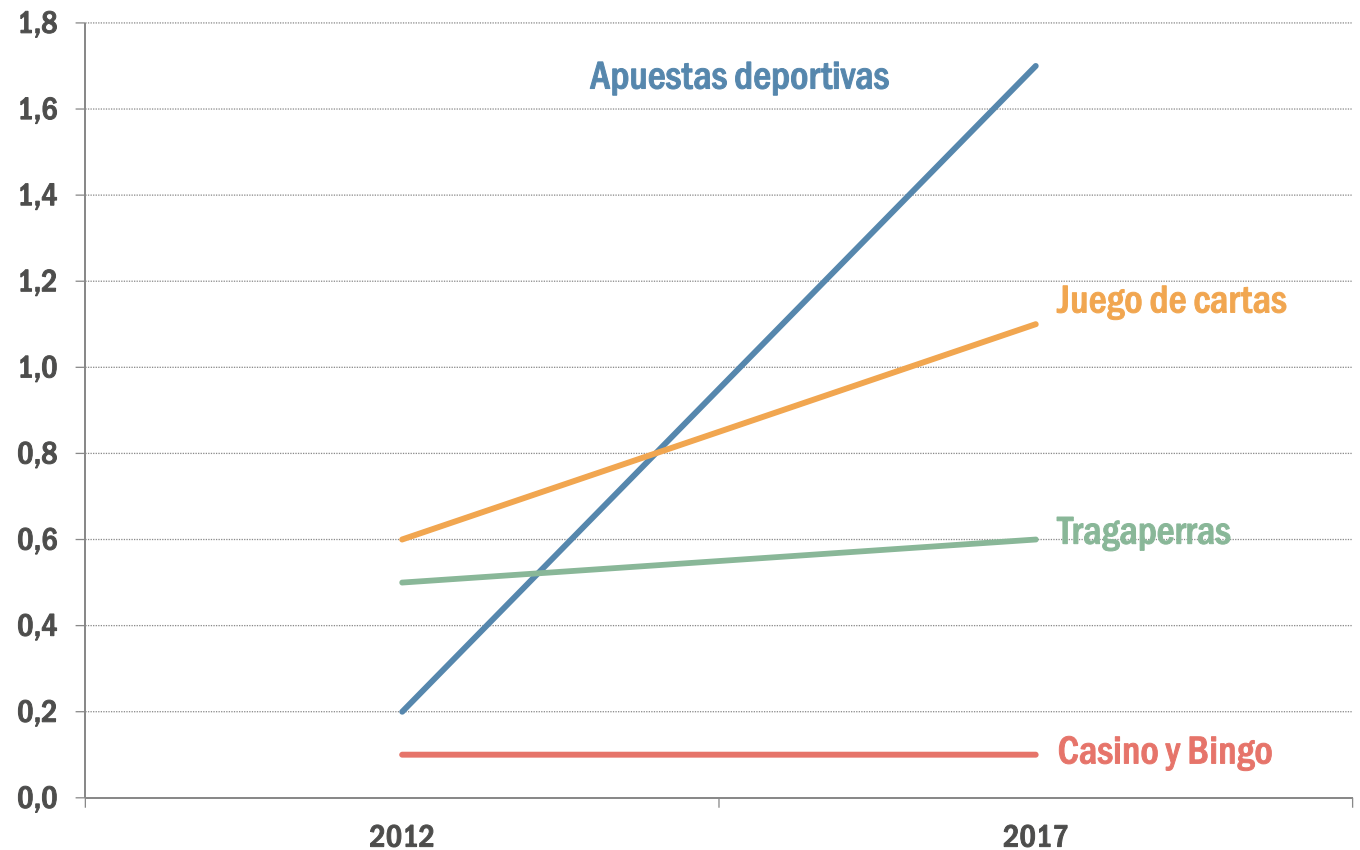
EVOLUCIÓN DE LA PROPORCIÓN DE PERSONAS QUE SEÑALAN JUGAR CON UNA FRECUENCIA AL MENOS SEMANAL A DISTINTOS JUEGOS (%). CAE 2012-2017



LA EVOLUCIÓN DE LA PRÁCTICA DE JUEGO EN LOS ÚLTIMOS 12 MESES

EVOLUCIÓN DE LA PROPORCIÓN DE PERSONAS QUE SEÑALAN JUGAR CON UNA FRECUENCIA AL MENOS SEMANAL A JUEGOS DISTINTOS A LOTERÍA, QUINIELAS, ETC. (%). CAE 2012-2017

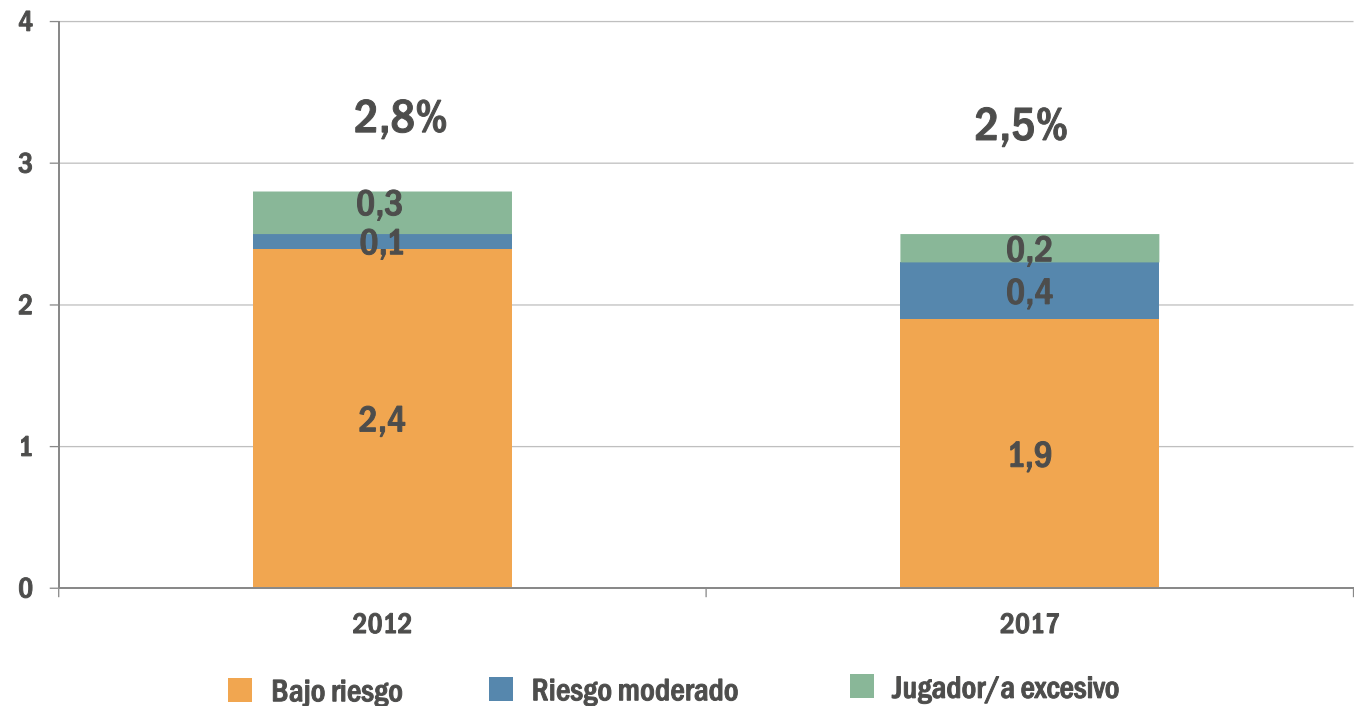
- Aunque la proporción es baja, las apuestas deportivas son la práctica de juego que más ha aumentado en los 5 años.
- Las máquinas tragaperras, los juegos de casino y el bingo no experimentan cambios.



LA EVOLUCIÓN DE LA ADICCIÓN AL JUEGO

- Entre 2012 y 2017 la proporción de personas con juego activo se ha incrementado del 22,6% al 26,3%.
- En 2017 la prevalencia de adicción al juego los hombres triplica a la de las mujeres.
- Con respecto a la edad, predomina entre las personas jóvenes y de mediana edad (2017).

DISTRIBUCIÓN DE LA POBLACIÓN CON JUEGO ACTIVO Y RIESGO DE ADICCIÓN EN FUNCIÓN DEL NIVEL DEL MISMO (%). CAE 2012-2017

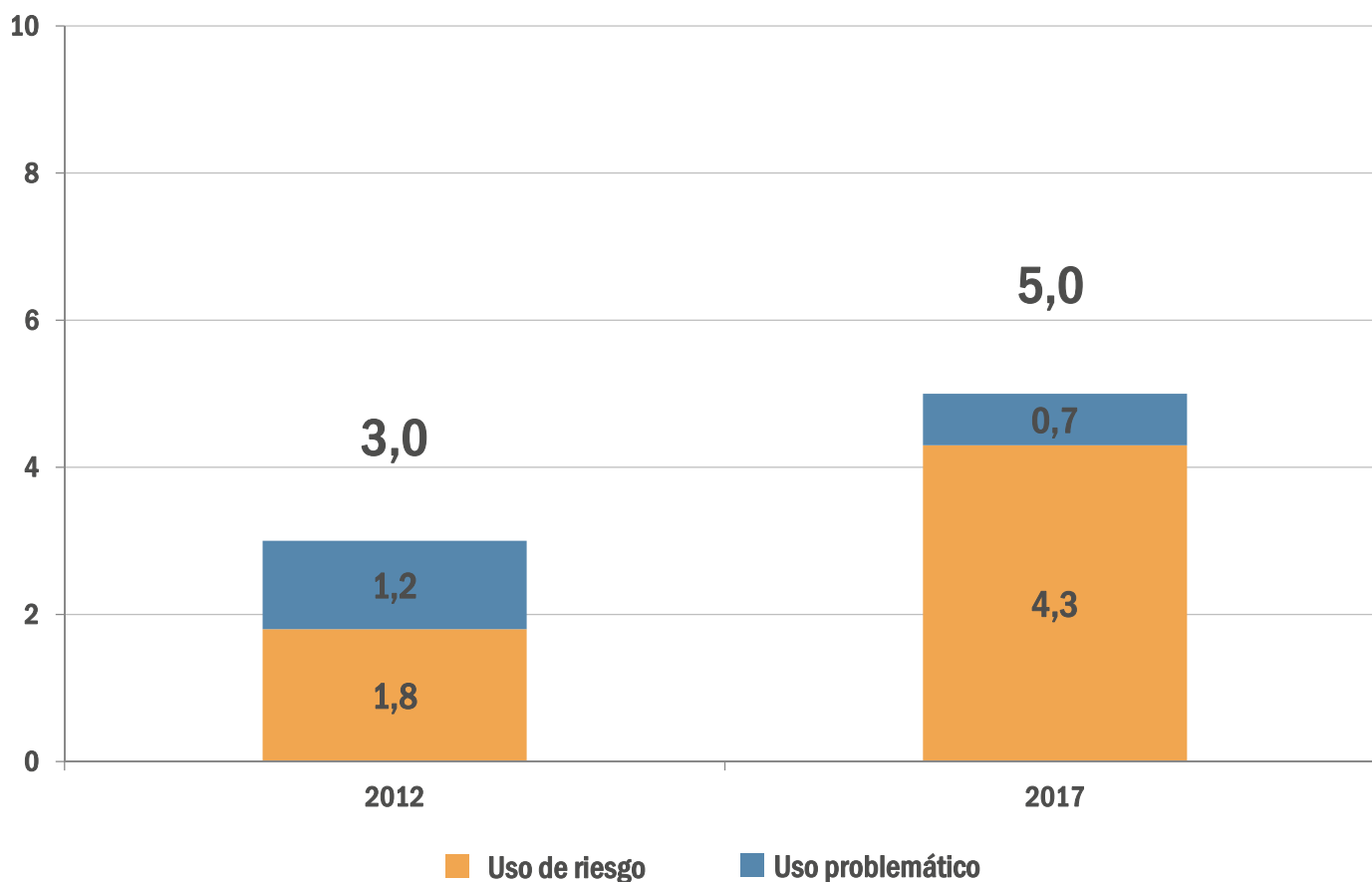


Prevalencia (%) por sexo y edad	
MUJERES:	1,2
HOMBRES:	3,9
15-24:	3,4
25-34:	2,3
35-54:	2,9
55-74:	1,9

LA EVOLUCIÓN DEL USO DE RIESGO Y PROBLEMÁTICO DE INTERNET

EVOLUCIÓN DE LA PREVALENCIA DEL USO DE RIESGO Y PROBLEMÁTICO DE INTERNET DE ACUERDO AL TEST DE ORMAN (%). CAE 2012-2017

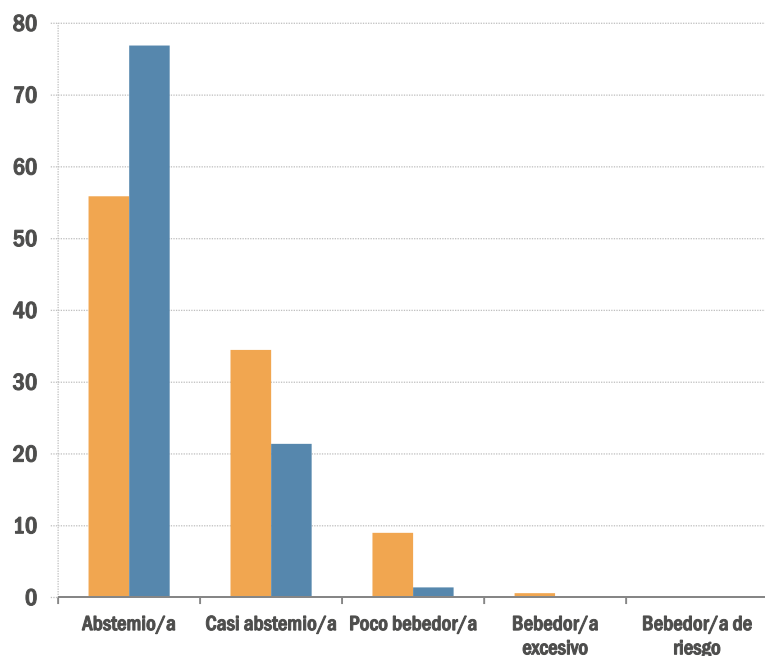
- Un 14,9% de la población no usa internet. El 80,1% lo usa sin problemas y un 5% tiene un uso de riesgo o problemático.
- Entre 2012 y 2017 ha aumentado la proporción de personas que usan internet de un 72,9 a un 85,1%.
- El uso de riesgo y problemático de internet resulta algo mayor entre las mujeres.



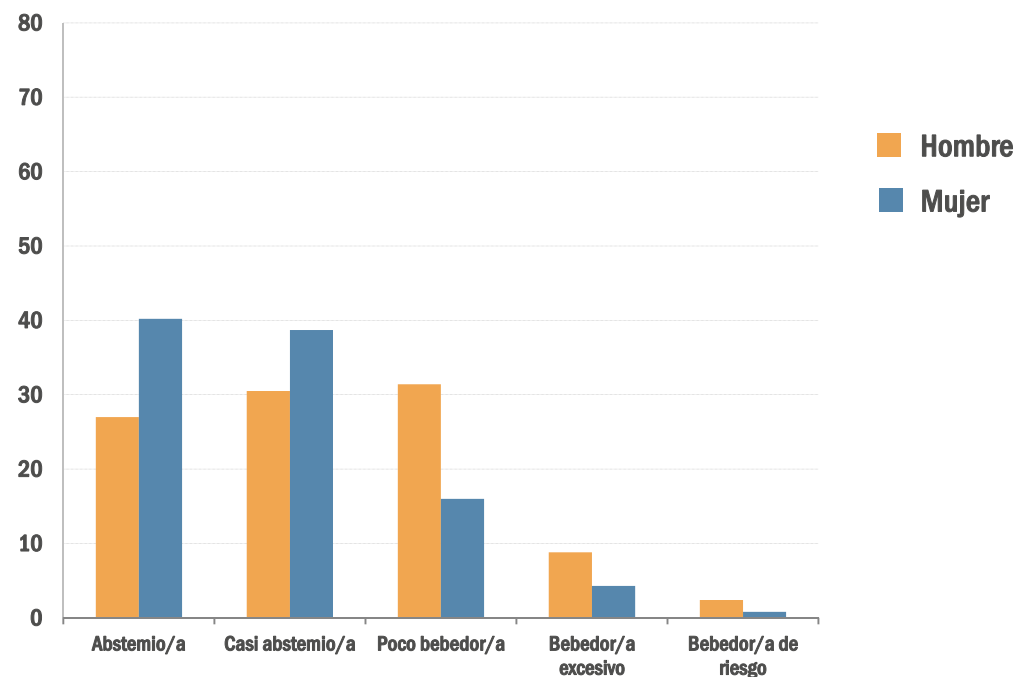
PATRÓN DE CONSUMO DE ALCOHOL EN LA POBLACIÓN VASCA, EN DÍAS LABORABLES Y FINES DE SEMANA, POR SEXO (2017)

- El 66,5 de la población vasca es abstemia los días laborales. Sin embargo, esta proporción se reduce al 33,7% los fines de semana.
- Las mujeres son en ambos casos las que tienen menor consumo de alcohol.

DÍAS LABORABLES



FINES DE SEMANA

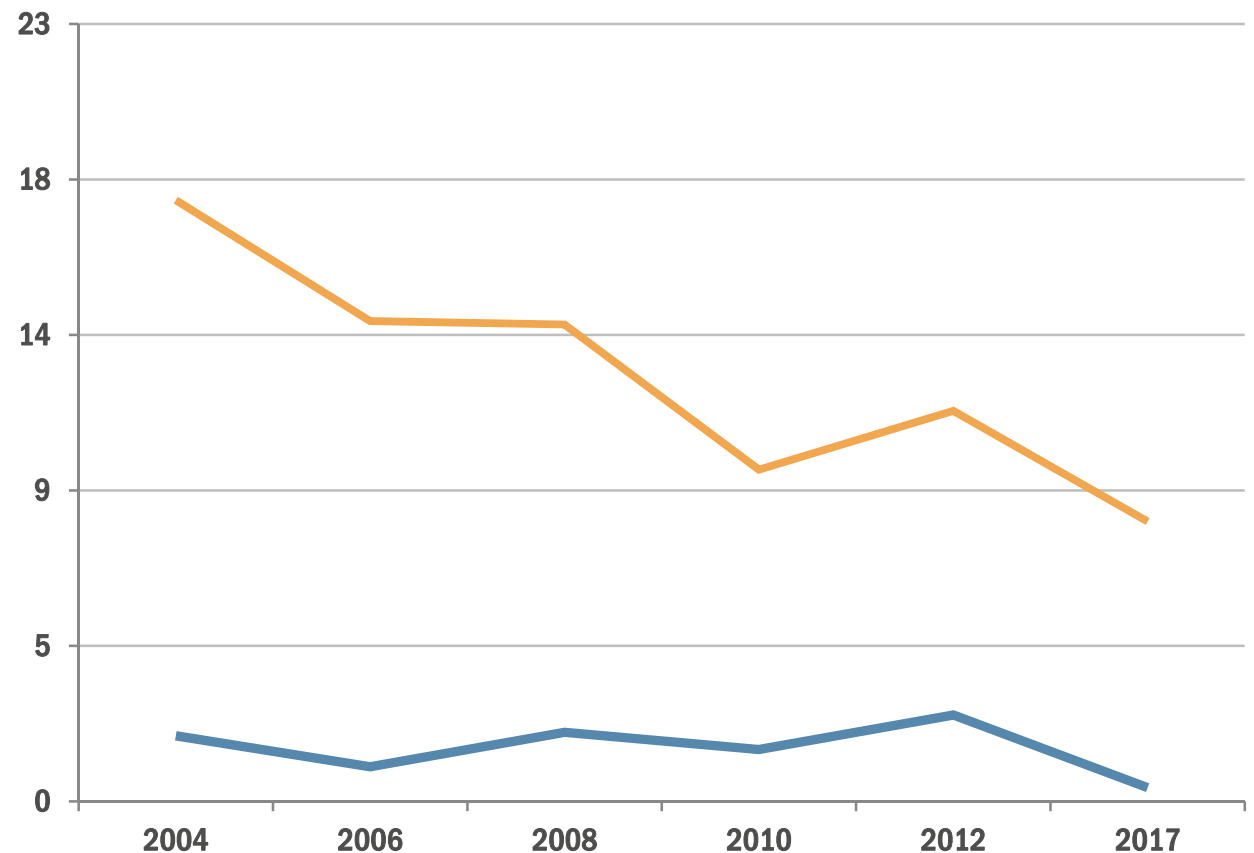


LA EVOLUCIÓN DE LAS PAUTAS DE CONSUMO DE RIESGO DE ALCOHOL

EVOLUCIÓN DEL CONSUMO EXCESIVO O DE RIESGO DE ALCOHOL EN DÍAS LABORALES Y FINES DE SEMANA (%). CAE 2004-2017

- Desciende la proporción de personas que realizan un consumo excesivo o de riesgo tanto en los días laborables como durante los fines de semana.

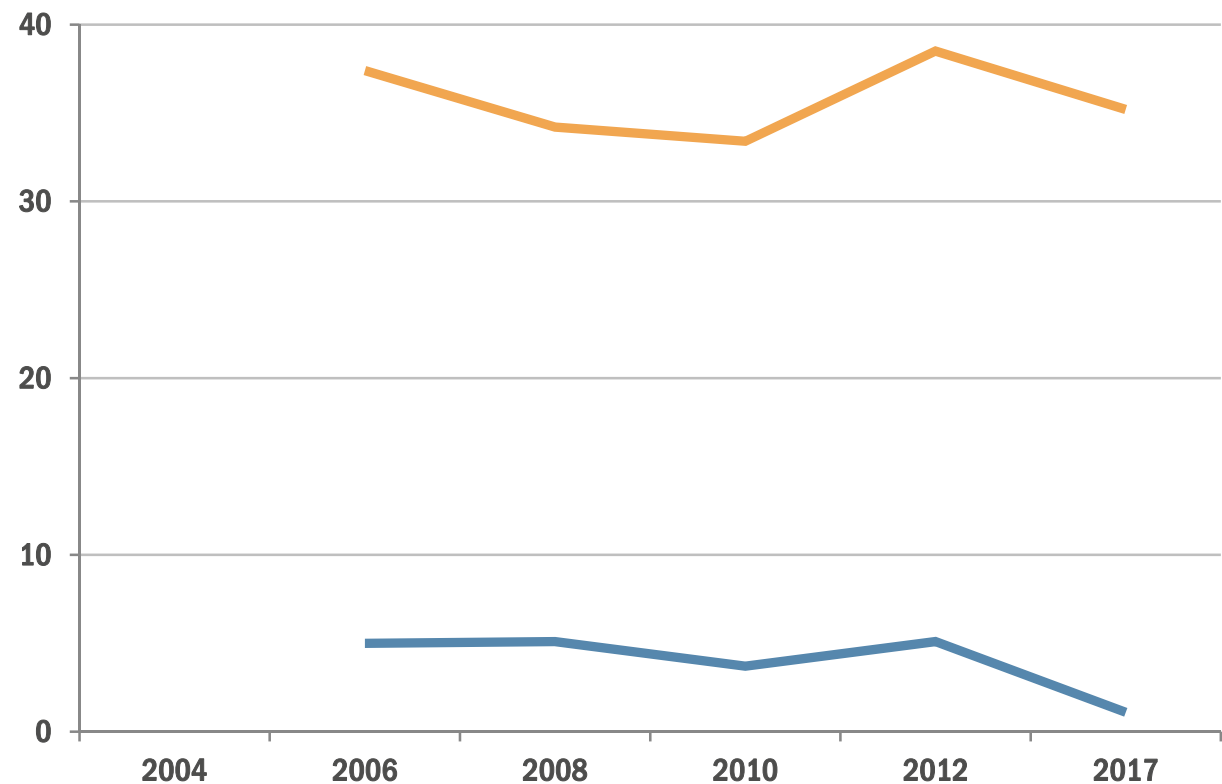
*NOTA. Esta clasificación, basada en el tipo y la cantidad de bebidas consumidas, considera consumo **excesivo**, si en un día tipo un individuo consume una cantidad equivalente a entre **65 y 120 gr.** de alcohol. Se habla de un consumo de **riesgo** cuando la cantidad consumida supera los **120 gr.** de alcohol.*



LA EVOLUCIÓN DE LAS PAUTAS DE CONSUMO DE RIESGO DE ALCOHOL

- La práctica del “botellón” se mantiene desde 2006 sin apenas cambios.
- Entre la población de 15 a 34 años: la han practicado en el último año el 35,2%.
- Por primera vez disminuye significativamente la pro-porción de quienes hacen ‘botellón’ con carácter semanal.

PRÁCTICA DEL BOTELLÓN EN LOS ÚLTIMOS 12 MESES (%)

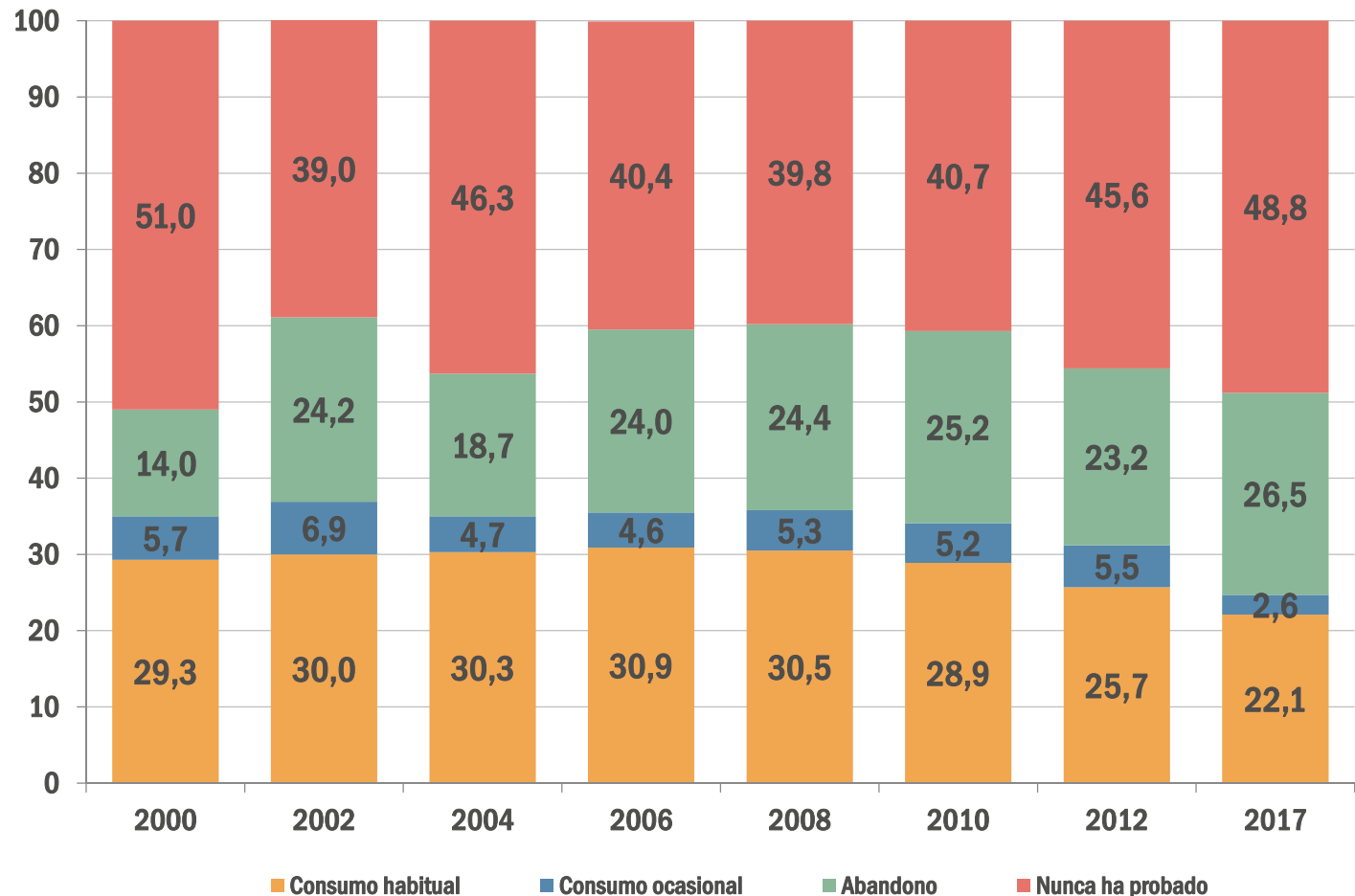


*Indicador disponible solo para la población de 15 a 34 años.

LA EVOLUCIÓN DEL CONTACTO CON EL TABACO

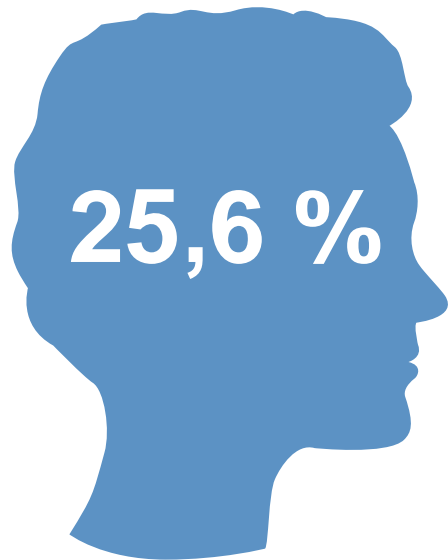
EVOLUCIÓN DE LA DISTRIBUCIÓN DE LA POBLACIÓN EN RELACIÓN AL CONSUMO DE TABACO (%). CAE 2000-2017

- Disminuye la proporción de personas que fuman, tanto de manera habitual como ocasional.
- En 2017 la proporción de quienes nunca han fumado (50%) y la de quienes han dejado de fumar (27%), suman un 75,3% de personas no fumadoras.



EL CONSUMO DE TABACO EN LA CAE POR SEXO Y EDAD

HOMBRES



Mayor consumo entre
45-74 años (28,2%)

MUJERES

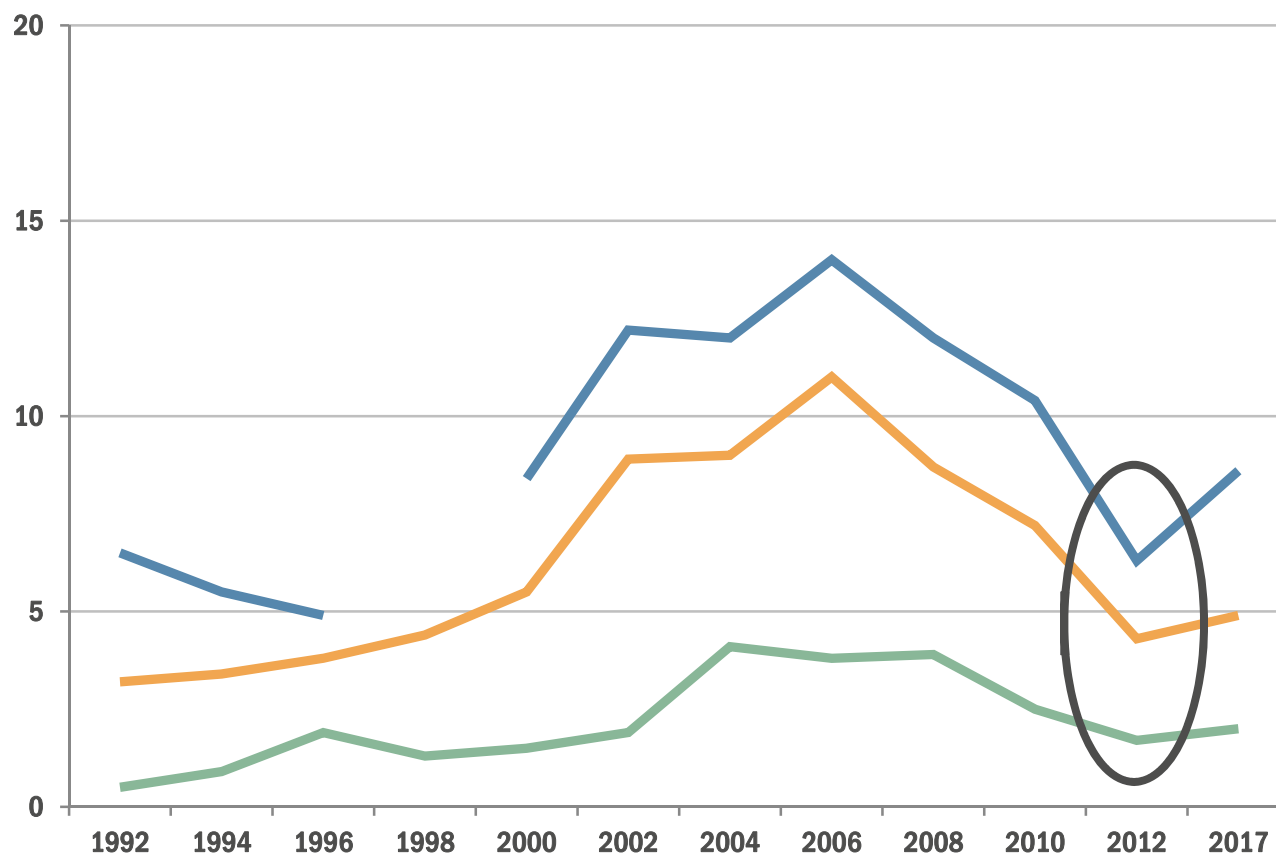


Mayor consumo entre
15-44 años (20,5%)

LA EVOLUCIÓN DEL CONSUMO DE CANNABIS

- Se observa un repunte de la prevalencia de consumo de cannabis después de 2012. Sin embargo, en ningún caso alcanza las cifras de la época anterior a la crisis.
- Lo consume más la población joven de 15 a 24 (16,4%) años y sobre todo los hombres 8,8%, frente al 3,7% de las mujeres.
- La edad de inicio en el consumo de cannabis se mantiene relativamente estable entre los 18 y 19 años.

PREVALENCIA DE LOS INDICADORES GENERALES DE CONSUMO DE CANNABIS (%). CAE, 1992-2017

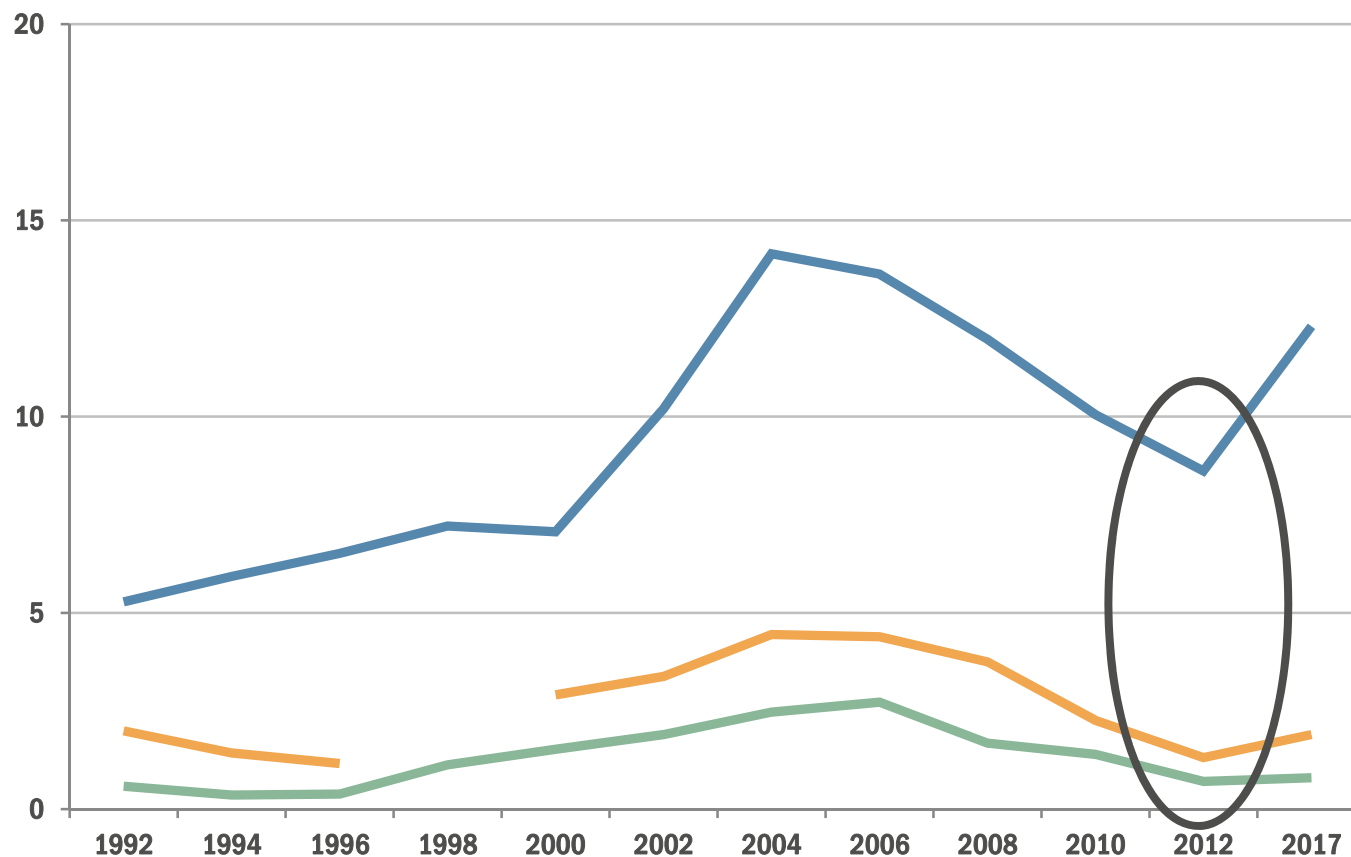


*Se considera consumo diario el consumo realizado con una frecuencia de al menos cuatro días a la semana en los últimos 30 días.

LA EVOLUCIÓN DEL CONSUMO DE OTRAS DROGAS ILEGALES (DIFERENTES AL CANNABIS)

PREVALENCIAS GENERALES DE CONSUMO DE OTRAS DROGAS ILEGALES (%). CAE 1992-2017

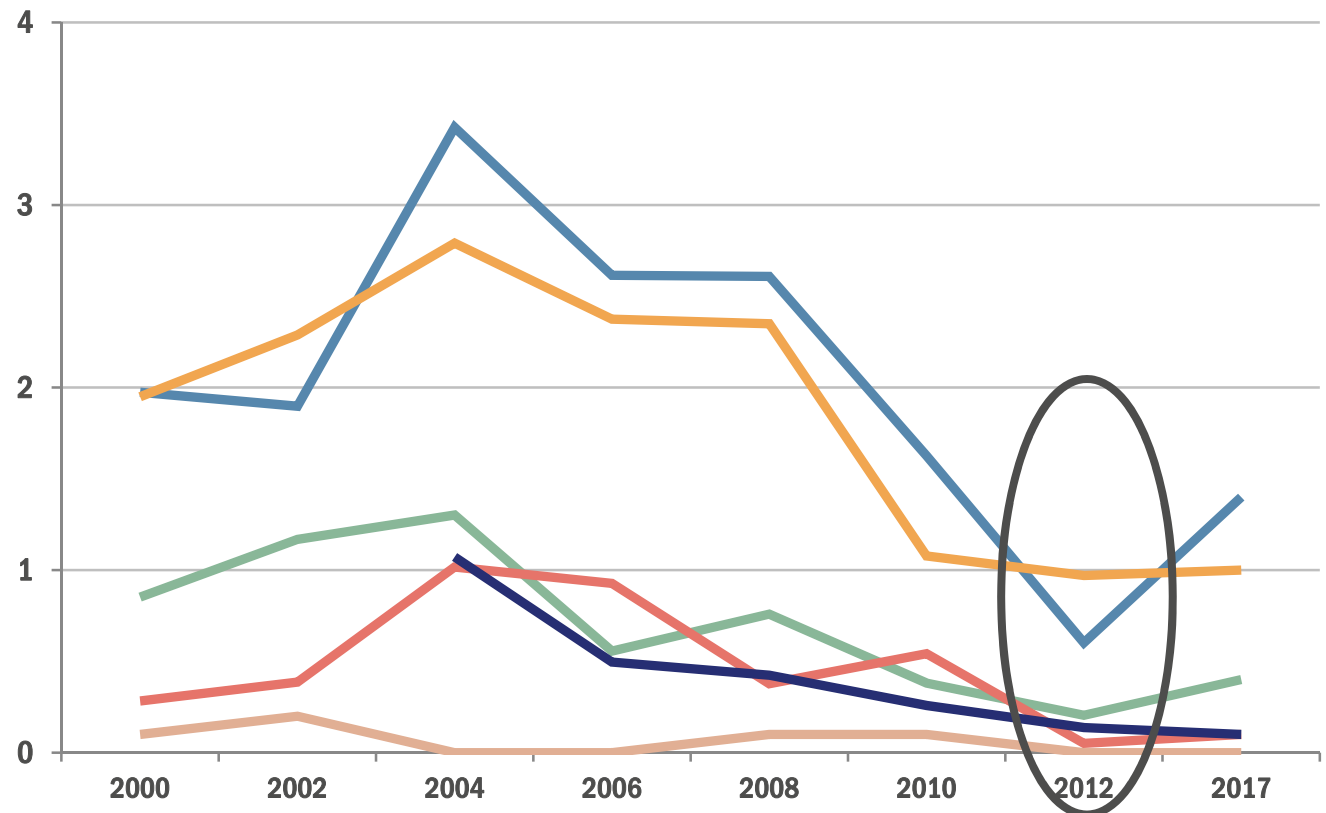
- Desde el año 2004 hasta 2012 la prevalencia del consumo de las drogas ilegales, distintas al cannabis, ha ido disminuyendo.
- En esta edición de 2017, tras la crisis, se observa un repunte del consumo esporádico (alguna vez en la vida) y en menor medida de su uso en los últimos 12 meses.
- Se retrasa la edad de inicio del consumo de alguna droga ilegal distinta del cannabis.



LA EVOLUCIÓN RECIENTE DEL CONSUMO DE OTRAS DROGAS ILEGALES

- La cocaína es la sustancia cuyo consumo en los últimos 12 meses más ha aumentado.
- Con todo, la prevalencia de consumo reciente de esta sustancia sigue estando muy por debajo de la que se observaba hace algo más de una década.

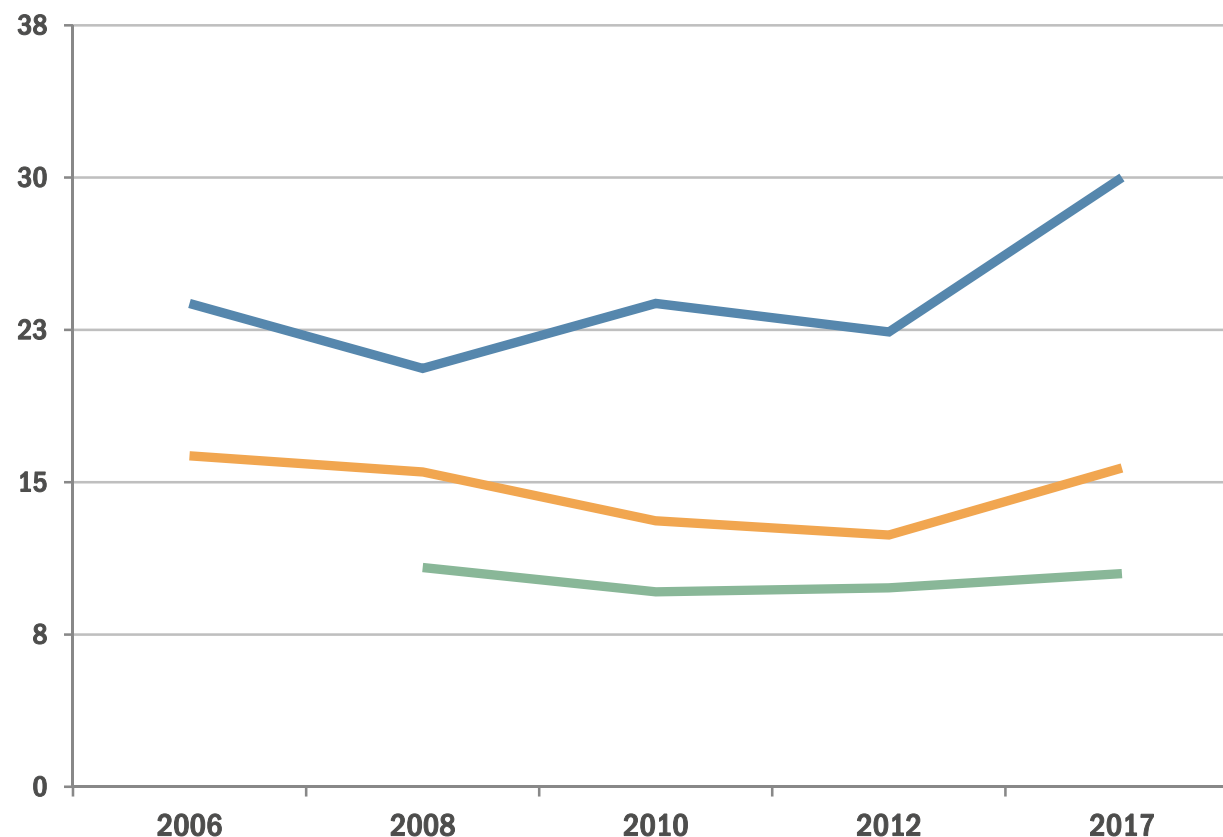
EVOLUCIÓN DEL CONSUMO EN LOS ÚLTIMOS 12 MESES DE DIVERSAS DROGAS ILEGALES (%). CAE 2000-2017



LA EVOLUCIÓN DEL CONSUMO DE PSICOFÁRMACOS

PREVALENCIAS GENERALES DE CONSUMO DE PSICOFÁRMACOS (%). CAE 2006-2017

- Aumenta la prevalencia de consumo de psicofármacos a lo largo de la vida y en los últimos 12 meses.
- La prevalencia de consumo de psicofármacos es mayor en las mujeres en todos los decenios de edad.
- Las diferencias de consumo entre hombres y mujeres son especialmente importantes entre las personas de avanzada edad.



PREVENCIÓN Y ABORDAJE DE LAS ADICCIONES EN EUSKADI

Gobierno Vasco

Dpto. de Salud SALUD PÚBLICA Y ADICCIONES

- Normativa: Ley 1/2016 de atención integral de adicciones y drogodependencias.
- Planificación: VII Plan de Adicciones de Euskadi.
- Diseño, coordinación y evaluación de políticas y programas.
- Impulso: Orden de ayudas.

OSAKIDETZA

- Asistencia.
- Tratamiento.

ENTIDADES LOCALES

- 48 con equipo técnico y/o Plan local de adicciones.
- Programas de prevención.

Eskerrik asko

Muchas gracias



Euskadi, auzolana, bien común

EUSKO JAURLARITZA



GOBIERNO VASCO

OSASUN SAILA

DEPARTAMENTO DE SALUD